



**INNAN DEN FÖRSTE BERGSMANNEN**  
Britt Svensson

# Innan den förste bergsmannen

Britt Svensson

I nuläget framstår kunskapen om Åtvidabergs förhistoria mest som en vit fläck på kartan. Här har inga större arkeologiska undersökningar genomförts, inga gravar under flat mark är kända, de synliga fornlämningarna är få. Äldre skriftliga uppgifter om traktens fornlämningar har inte studerats närmre och förhistoriska artefakter som förvaras i museer, hembygdsgårdar och privata samlingar har inte fingranskats. Men hur ser då den generella fornlämningsbilden ut i kopparbrukets omland och Åtvids socken och finns det någon plats i denna trakt som under äldre järnålder haft en roll i den process som via en sammanslutning av småherradömen ledde fram till en samhällsorganisation som kan kallas kungarike?



RAÅ 45. Gravhög på Tempelkullen i Tjärstad socken.



Igenväxt järnåldersgravfält i Vårdsnäs socken.



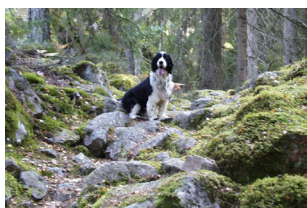
RAÅ 9. Den målade stenfallosen "rösten" i Grebo socken.



RAÅ 110. Stensträng vid Ytterby i Värna socken.

## Naturgeografisk orientering

Åtvidabergs bergslag ligger i Östergötlands södra skogsbygd. Denna är en utlöpare av det sydsvenska höglandet och karakteriseras av ett svagt kuperat sprickdalslandskap med berg i dagen, moränbackar med lermarker på slättpartier och i dalgångar, betydande skogsmarker och talrika sjöar. Bergslagsområdet omfattar socknarna Åtvid, Björsäter, Grebo och Värna i Bankekinds härad. Kättilstad-, Oppeby-, Tjärstad och Vårdsnäs socknar i Kinda härad samt Gärdserums socken i Norra Tjust härad i Småland.



RAÅ 7. Valberget, fornborg i Björsätters socken.



RAÅ 13. Gravfält från romersk järnålder i Hagla, Oppeby socken



RAÅ 10. Vikingatida gravfält i Kättilstad socken.



RAÅ 2. Resta stenar i Tingetorp, Gärdserums socken.

## Förhistorisk orientering

På nedanstående bilder har Åtvidabergs bergslag placerats in på två av de kartor som ligger till grund för Hyenstrands övergripande försök till en arkeologisk regionindelning. Med utgångspunkt från den kvantitativa och rumsliga fördelningen av fornlämningar och naturgeografiska faktorer i form av vattenområden har en uppdelning skett i regioner och underregioner med en genomsnittlig radie på 250 respektive 25 km. I realitet varierar dock områdenas storlek betydligt och indelningen som till stor del går tillbaka på naturgivna gränser kan inte utan vidare tillmätas politisk betydelse. Område nr 23, 24a och 25 utgör den centrala slättbygden, vilken löper i ett öst-västligt band genom landskapet och är den region i Östergötland som hyst den största befolkningen under förhistorisk tid. Socknarna som ligger i övergångszonen mellan slätten och den södra skogsbygden bildar ett ur fornlämnings synpunkt intressant område med lämningar från framförallt äldre järnålder. 24 b är ett mindre vikingatida kolonisationsområde vid sjön Åsunden med kontakt med centrala Östergötland. 22a utgör Tjust i nordöstra Småland, en betydande fornlämningsbygd som framförallt är känd för sina rika bronsåldersmiljöer längs kusten och ett par mil in i landet.

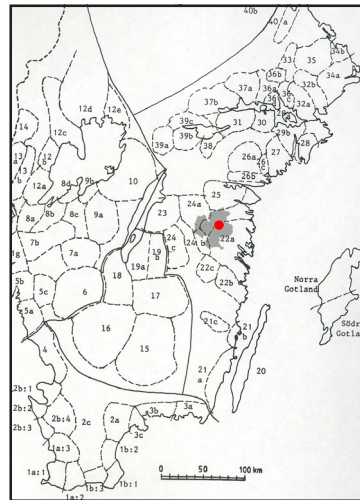
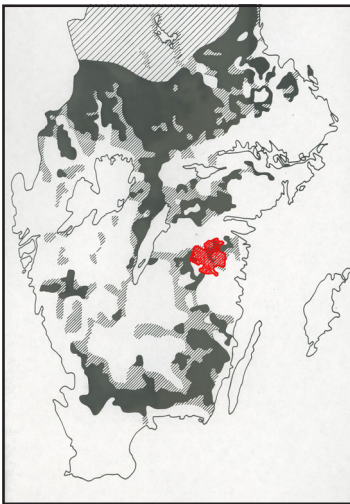


Fig. 1. "Negativ" fornlämningskarta. Områden som saknar kända förhistoriska gravar är markerade med svart och områden med 1-30 gravar eller 1-4 gravlokaler, räknat per ekonomiskt kartblad, är streckade. Ur Hyenstrand 1984. Åtvidabergs bergslagsområde inlagt av Leif Svensson och Jeane Strömberg.

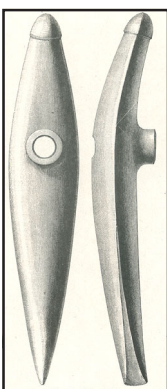
Fig. 2. Förslag till arkeologiska delområden. Ur Hyenstrand 1984. Åtvidabergs tätort och bergslagsområde inlagt av Leif Svensson och Jeane Strömberg.

### Spår från stenåldern i Åtvids socken

I Åtvids socken lyser stenåldersboplatserna med sin frånvaro och antalet registrerade föremålsfynd från denna långa tidsperiod är inte heller särskilt många. Dessa fakta motsäger dock inte en bakgrund i mesolitisk och neolitisk bosättning. Spår efter mänsklig boplatssaktivitet på det som en gång var uddar och näs i det förhistoriska landskapet kan idag mycket väl ligga dolt under en åker.



Mejsel, löpare och skafthålsyx från Åtvidabergs hembygdsgård. Trindyxan förvaras i privat ägo.



Ur Montelius 1917.

Eftersom vi befinner oss i ett kopparrikt område kan det vara av intresse att notera fyndet av en stridsyx som hittades i trakten av Garpa koppargruva. Utan tvivel kan en stridsyx tillfoga fienden svår skada, men de vackra och konstfärdigt arbetade föremålen antas istället mer ha markerat sin bärarens rang. Möjligen har de också haft en magisk eller religiös betydelse. Dessa antaganden har lett till följdfrågan om vilken slags värdighet de i så fall kunde tänkas representera. Stridsyxekulturens ekonomiska bas anses vara åkerbruk och boskapskötsel, men även metallen och då särskilt kopparen, bör ha varit en viktig värdemätare i den tidens samhälle (ca 2 600-2 200 f.Kr). Då stridsyxorna detaljrikt överrensstämmer med förebilder i metall kanske man kan anta att deras ägare varit förtrogna med metaller och metallurgiskt kunnande och i så fall möjligen tillskriva stridsyxan ett liknande symbolvärde som senare tiders bergsmansyx.

### Kända förhistoriska boplatser i Åtvids socken

Det är överhuvudtaget sparsamt med lämningar efter förhistoriska boplatser i socknen, men i samband med att väg 134 byggdes om vid Adelnäs 1984 upptäcktes två boplatsslämningar från äldre järnålder samt en skärvestenshöj. Skärvestenshöjen kunde dateras till 500-600 f.Kr. Med tanke på den dateringen samt en häll med skålgropar som finns i byn Berg strax utanför Åtvidaberg, föreligger det sannolikt en kontinuitet i landskapsutnyttjandet från åtminstone yngre bronsåldern.



Boplat RAÅ 161 l g strax till h ger om kullen n rmast i bild. I sk rvtensh gen p tr ffades bl.a. en skafth lsyx, en l pare och keramiksk rvor. Uppe p  kullen t.v ligger en kvadratisk stens tning RAÅ 18. P  den l sa h llen RAÅ 90 finns 80 sk lgropar. N gra av sk lgroparna har mellan sig parvis ristade r nnor. Varifr n h llen ursprungligen kommer  r ok nt, men fr n samma plats har man m jligen  ven h mtat materialet till milstolpen som st r utmed Bruksgatan i  tvidadberg. Nedtill p  stenen finns n gra svagt markerade sk lgropar. Sannolikt  r det denna milstolpe som p  1940-talet stod placerad i ruinen efter  tvids medeltidskyrka.. Milstenen, som uppvisade ett 20-tal sk lgropar p  sin nedre del, hade tidigare legat i ett r se vid Bruksgatan, men flyttats d rifr n av kyrkoherde Hultquist till kyrkoruinen varifr n den sedan f rsvann.

### Generell fornl mningsbild i  tvids socken

Det  r i huvudsak l mningar fr n  ldre j rn lder som pr glar fornl mningsbilden i  tvids socken. Lokaler fr n yngre j rn lder saknas d remot helt. Bilden  r gemensam f r m nga andra omr den i  sterg tland d r det generellt sett f refaller ha skett en kraftig befolknings kning och ett intensivt landskapsutnyttjande under  ldre j rn lder, i synnerhet under sen f rromersk och  ldre romersk j rn lder. Under yngre romersk j rn lder och folkvandringstid f refaller befolkningen minska s  mycket att flera trakter  del ggs f r att sedan f rst  terkolonialiseras under medeltid. Men den arkeologiska bilden kan vara en skenbild. Den yngre j rn ldern  r fortfarande d ligt utforskad och det r r sig kanske ist llet om en omlokalisering av bebyggelsen p  grund av f r ndringar i odlingsystemet och/eller den territoriella och sociala organisationen.



Slevringegraven RAÅ 86  r en kvadratisk stens tning p  en h jd n ra Garpa koppargruva.



RAÅ 9-13. I Humpaskogen l per motionssp ret runt ett antal glest spridda stens tningar.



RAÅ 16. En av tv  runda stens tningar i Domarlunden mitt inne i  tvidadberg.



Rest sten intill stens tningen Kronr ret RAÅ 23, trista exempel p  vandaliserade gravanl gningar.

### ”Typiska” fornl mningar i  tvids socken

I  tvids socken finns fem gravf lt och ca 38 ensamma eller glest f rdelade gravanl gningar. Huvudparten utg rs av stens tningar. R sen saknas helt. Av terr ngl gen och yttre gravformer att d ma torde huvudparten fr mst tillh ra  ldre j rn lder, m jligen  ven yngre brons lder. Lokalerna  terfinns fr mst p  grus sar och h jdstr ckningar i f rbindelse med sj ar och vattendrag i det som idag  r utmarker eller p  de mer perifera delarna av dagens g rds- och byplatser. De yttre gravformerna ger intryck av omsorg b de i fr ga om urval av stenmaterial och formgivning. Flera av anl gningarna  r relativt stora till ytan men ingen  r monumental p  h jden.



RAÅ 37. Korshultsgravens, en rund stens tning med tydlig kantkedja.



RAÅ 15 Fornlunden, ett vanv rdat gravf lt mitt i t torten  tvidadberg.



Gravanl gning uppbyggd kring en jordfast sten i Fornlunden.



RAÅ 24. En av sex runda stens tningar vid sj n Stora Bj n.

## Göthult, en för socknen ”otypisk” järnålderslokal

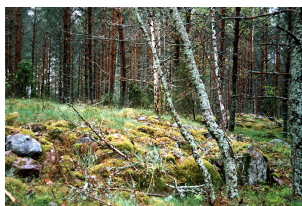
En plats med påtaglig atmosfär av särart i socknen utgör Göthult som av den muntliga traditionen bl.a. har utpekats som gammal tingsplats. Platsen ligger på en höjd och i dalsänkan skymtar Storå som rinner fram mellan sjöarna Lilla och Stora Bjän. Tidigare hade Smålandsvägen sin sträckning genom byn. Vägen anses ha forntida anor och här i Göthult har den också likt många urgamla vägstråk följt rullstensåsarna och löpt i nära kontakt med de förnämsta av forntidens vägar – vattenlederna. Vid studiet av äldre källmaterial förefaller dock inte skeppssättningen - vilken räknas till de större i länet - att vara en ”äkta” sådan, men detta förtar inte på något sätt intresset för platsen. Gravbilderna på Göthults övre gravfält antyder att anläggningarna kan dateras till romersk järnålder. Dateringen styrks av fyra tveeggade svärd och en järnkniv som påträffats på platsen under något oklara fyndomständigheter. Vapnen dateras till yngre romersk järnålder eller tidig folkvandringstid. En så sen datering kan tyda på att fynden ansluter till en depåfyndstradition som finns under denna tid, men med tanke på alla gravmarkeringar som odlats bort från gravfältet förefaller det ändå rimligt att det rör sig om fynd från vapengravar.



RAÅ 21. Den 15 m långa skeppsformiga stenkretsen i Göthult består av 15 resta stenar.



RAÅ 20. På Göthults övre gravfält återstår idag 13 synliga gravanläggningar.



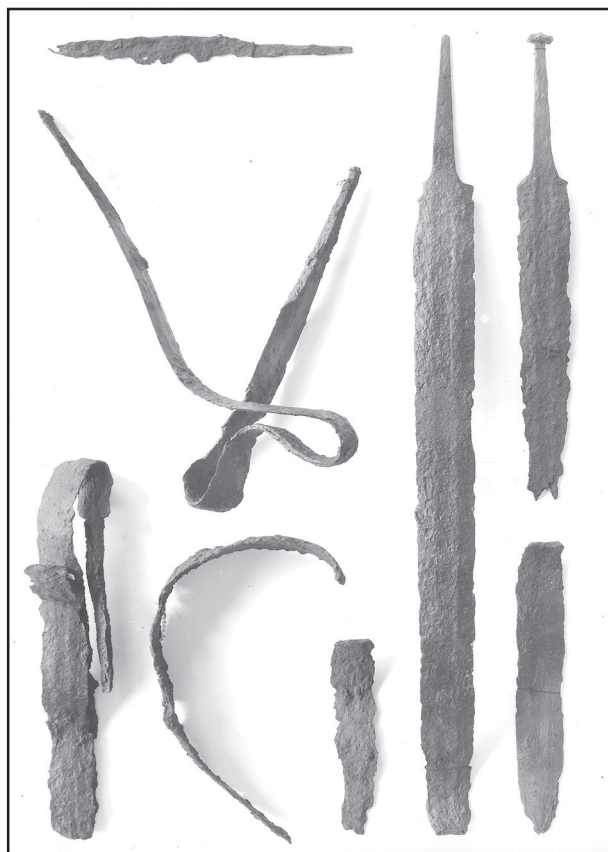
Några av gravfältets kvadratiska, rektangulära och runda anläggningar är röselika.



RAÅ 22. Göthults nedre gravfält med sex låga och i det närmaste runda stensättningar.

## Vapengravar, en introduktion

Vapengravar börjar anläggas under sen förromersk järnålder och gravsednen lever sedan kvar under en stor del av yngre romersk järnålder. Den arkeologiska bilden av vapengravarnas geografiska spridning och förändringar i gravinventariet antas spegla ett speciellt skede i centralbygdernas utveckling. Vid inledningen av yngre romersk järnålder sker en expansion av vapengravar ut från landskapets gamla centralområden till randbygder och strategiska lägen längs vattenleder och färdvägar som löper i territoriegränsen mellan olika centralbygder. Samtidigt anläggs ett antal exceptionellt rika vapengravar med vad som måste beskrivas som högstatusföremål, stora vapenuppsättningar vars former visar på romerska influenser, klassisk romersk import, gulfingerringar och sporrar. Det är inte orimligt att tro att de rika vapengravarna har något att göra med en speciell elit i samhället. Det behöver dock inte vara det absoluta elitskiktet i de rikaste gravarna. Det kan istället röra sig om individer eller släkten som befinner sig i ett etableringsskede och därför har ett större behov av att markera sin makt och rätt till nyerövrade områden med hjälp av vapen och vapenritualer. Men om dessa fynd markerar centra i självständiga politiska enheter eller om de tvärtom visar hur en dynasti uppnått överregional kontroll är svårt att veta, men låt oss återvända till Göthult.



SHM 16903. Fynd från Göthult. Foto ATA Riksantikvarieämbetet.

## Göthult sett i samband med vapengravar, fornborgar och lokalt försvar

Hypotetiskt sett kan man tänka sig att vapnen i Göthult härrör från gravar som anlagts för vapenföra män, vilka ingått i en större krigsorganisation där de mer eller mindre självständigt haft ansvar för traktens försvar. Det är visserligen svårt att veta vad som hörde ihop med vad i järnålderns samhälle, men anläggandet av vapengravar och fornborgar anses visa faran för krig, överfall och plundring under romersk tid och folkvandringstid. Under förutsättning att fornborgarna verkligen haft fortifikatoriska funktioner och deras anläggningstid överrensstämmer med vapengravarnas, förefaller det som om "åtvidabergarna" har varit utelämnade åt att sköta sitt eget försvar då det inte finns några fornborgar i trakten. Dessa ligger istället strategiskt placerade utmed vattendragen i bergslagens ytterområden där de kan ha ingått i ett organiserat försvar för att skydda olika centralbygder i Östergötland och Småland.



RAÄ 7. Utsikt över sjön Risten från fornborgen på Valberget Björsätters sn.



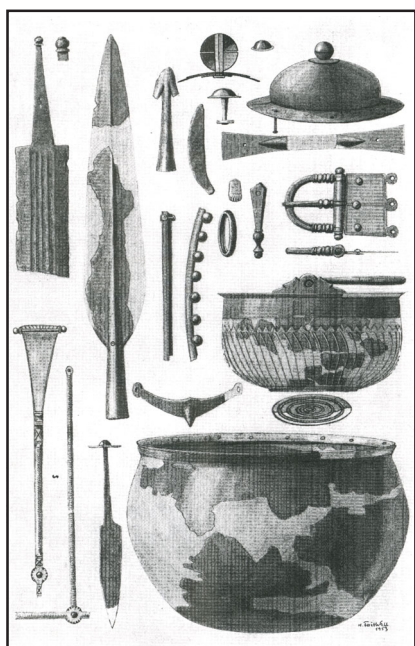
RAÄ 38. Fornborgen vid sjön Ärlången i Grebo ligger t.h i bild.



RAÄ 1. Dackes skans. Fornborg vid sjön Åkervristen i Gärdserums sn.



RAÄ 19. Fornborg uppe på berget vid sjön Ämmern i Kättilstad sn.



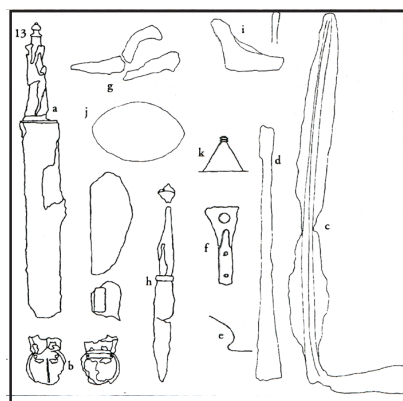
### Lägre krigarklass och representanter för ledande släkten med militär och politisk makt

Men från vilka geografiska platser i centralbygden kan de militära och politiska direktiven ha utgått under yngre romersk järnålder? En lockande tanke är att sammankoppla fynden i Göthult med den praktfulla och statusytngda vapengraven vid Grebo kyrka. Grebo utgör en fornlämningsrik trakt vid sjön Ärlången i bergslagens västra ytterområde. Sjön utgör en del av den bördiga Stångådalens vattensystem, vilket sträcker sig långt ned i den södra skogsbygden och vidare genom Småland till Kalmar sund.

SHM 7788. Föremål från vapengraven i Grebo, en av Östergötlands fyra särskilt praktfulla vapengravar från yngre romersk järnålder. Tveeggat svärd, bronsbeslag, sköldbuckla, sköldhandtag, bronsskenor, bronsband, spjutspetsar, sporrar, bronskär, bronsattascher, kopparkärl, keramikkrärl, guldring, bronsöjlor, remfäste i brons, remändsbeslag i brons, järnkniv samt andra järnföremål och bronsfragment. Ur Oxenstierna 1958.

En annan intressant vapengrav återfinns österut i bergslagsområdet ytterkant, närmare bestämt i Tingetorp Gärdserums socken. Graven innehåller en komplett vapenutrustning, men saknar den statusfyllda romerska importen, guld och sporrar. Det i övrigt omfattande gravinventariet innehåller bl.a. en eldslagningssten, ett småländskt särdrag som tyder på att Tingetorpsgraven bör ses i samband med de småländska vapengravarna längre söderut.

ÖLM 2377/75. Föremål ur vapengraven i Tingetorp från Yngre järnålder. tveeggat svärd, doppsko, lans, spjut, sköldbuckla, sköldhandtag, fubula, kniv, keramikkrärl, eldslagningssten och rembeslag. Ur Nicklasson 1997.





Vy över Båtsjön taget från kyrktrappan i Gårdserum.



Vy över sjön Åkervristen taget från fornborgen Dackes skans.



Vy över Tingetorp. Vapengraven återfanns på åkern t.h. i bild.

### **Storån som leder sydöst genom landskapet ned till havet**

Vapengraven och fornborgen i Gårdserum förefaller att uttrycka någon form av kontrollfunktion där de ligger placerade mellan sjöarna Åkervristen och Båtsjön likt ett lås eller en ”sista” utpost söderifrån. Sjöarna ingår i Storåns vattensystem som via kusten vid Västra Ed leder uppströms genom Uknadalen till Åtvidaberg. I Uknadalen ligger fornborgar och andra förhistoriska lämningar på rad. Märkligt nog finns det inget i den arkeologiska bilden som tyder på att Storån haft någon som helst strategisk betydelse eller att trakten utmed ån ens varit särskilt attraktiv ur bebyggelsesynpunkt när man väl har passerat Gårdserum. Man tycks helt enkelt ha avstått från att passera Åtvidabergstrakten från detta håll och istället valt andra, mer norrgående farleder upp mot de centrala delarna av Östergötland. Men man ska då komma ihåg att denna del av Storåns vattenled är lika outforskad som Åtvidabergs förhistoria och den tidiga kopparbrytningen.

Britt Svensson är fil.mag. med arkeologi som huvudämne och ansvarig för Brukskultur Åtvidabergs museala del.

### **Foto**

Britt Svensson

Leif Svensson

### **Arkeologisk periodindelning**

Mesolitikum (äldre stenålder) 10000 - 4200 f.Kr.

Neolitikum (yngre stenålder) 4200 - 1800 f.Kr.

Äldre bronsålder 1800 - 1100 f.Kr.

Yngre bronsålder 1100 - 500 f.Kr.

Äldre järnålder

Förromersk järnålder 500 f.Kr - Kr.f.

Romersk järnålder Kr.f. - 400 e.Kr.

Folkvandringstid 400 - 550 e.Kr.

Yngre järnålder

Vendeltid 500 - 750 e.Kr.

Vikingatid 750 - 1050 e.Kr.

RAÄ - registernummer för fast fornlämning i Riksantikvarieämbetets fornlämningsregister.

### **Referenser**

*Centrala platser, centrala frågor. Sambällsstrukturer under järnåldern. En vänbok till Berta Stjernquist.*

Uppåkrastudier 1. Red. L. Larsson & B. Hård. 1998.

Hyenstrand Å, *Fasta fornlämningar och arkeologiska regioner*. Riksantikvarieämbetet och statens historiska museer. Rapport 1984:7.

Janzon G O, *Stenredskap med skafträna – Indikation på tidig metallurgi?* Jernkontorets Berghistoriska Utskott Serie H Nr 23. 1984

Kaliff A, *Arkeologi i Östergötland. Scener ur ett landskaps förhistoria*. Occasional Papers in Archaeology, 20. 1999.

Larsson L Z, *Väg 35 Förbifart Åtvidaberg*. Arkeologisk utredning 1998:40. Riksantikvarieämbetet. 1998.

- Malmer M P, *Stridsyxekulturen i Sverige och Norge*. 1975.
- Natur och Kultur. Miljöer i Östergötland*. Länsstyrelsen i Östergötlands län. 1983.
- Niklasson P, *Svärdet ljuger inte. Vapenfynd från äldre järnålder på Sveriges fastland*. Acta Archaeologica Lundensia. Series Prima in 4 N 22. 1997.
- Montelius O, *Minnen från vår forntid*. 1917.
- Nordenskjöld C F, Östergötlands Minnesmärken upptecknade av C F Nordenskjöld åren 1869-1882. Bankekinds härad Åtvids socken. *Östergötlands Fornminnesförenings Meddelanden nr 3*. 1926.
- Nordenström E S, *Åtvids socken, kyrka och prästgård*. Opublicerat manuskript Östergötlands Länsmuseum. 1865.
- Oxenstierna E, *Die Ältere Eisenzeit im Östergötland*. 1958.
- Regionalt och interregionalt. Stenåldersundersökningar i Syd- och Mellansverige*. Red. M Larsson & E Olsson. Riksantikvarieämbetet, Arkeologiska undersökningar, Skrifter nr 23. 1997.
- Åtvidabergs historia*. Red.S Hellström. 1983.
- Riksantikvarieämbetets fornminnesinventering över Östergötland.